



Министерство образования
Иркутской области



Государственное автономное учреждение
Иркутской области «Центр психолого-
педагогической, медицинской и социальной
помощи»

Психолого-медико-педагогическая комиссия (ПМПК): раннее выявление и коррекция девиантных форм поведения

Мазурова Наталья Николаевна,
руководитель ЦПМПК Иркутской области

Иркутск, 2026

г. Иркутск,
ул. Пискунова, 42,
телефон
8(3952)700-940
www.cpmss-irk.ru



Девиантное, или отклоняющееся, поведение - это устойчивое поведение личности, отклоняющееся от наиболее важных социальных норм, причиняющее реальный ущерб обществу или самой личности, а также сопровождающееся ее социальной дезадаптацией

Ключевые характеристики:

- **Отклонение от нормы:** Поведение не соответствует ожиданиям общества или принятым правилам (морали, этике, закону).
- **Системность:** Это не случайный поступок, а повторяющаяся модель действий.
- **Социальное порицание:** Вызывает негативную реакцию у большинства людей.
- **Деструктивность:** Часто наносит ущерб социальным связям, здоровью или безопасности.

Виды девиации

- **Негативная:** Действия, приносящие вред (алкоголизм, преступность).
- **Позитивная:** Превышение нормы, которое считается приемлемым или полезным (гениальность, героизм, творческий поиск), чаще термин используется в контексте негативных отклонений.

Причины девиантного поведения: психологические (травмы, кризисы), биологические (генетика), социологические (влияние среды).

Критерии девиантного поведения

(Е.В. Змановская, Е.В. Рыбников, Л.Б. Шнейдер)

Несоответствие общепринятым или официально установленным социальным нормам

Негативная оценка со стороны других людей

Наносит ущерб самой личности, окружающим людям, общественному благополучию

Преимущественно стойко повторяющееся (многократность, длительность эпизодов)

Рассматривается в пределах медицинской нормы

Сопровождается различными проявлениями социальной дезадаптации

Имеет выраженное индивидуальное и возрастно-половое своеобразие

Вид девиантного поведения по-разному проявляется у каждого человека в определенном возрасте.

Актуальность проблемы девиантного поведения

Вызовы и риски современности:

- Неблагоприятная социально-экономическая обстановка, снижение качества жизни
- Новая социальная ситуация развития детей и подростков
- Семейное неблагополучие, насилие и жестокое обращение с детьми
- Распространение нарушений социально-психологической адаптации среди несовершеннолетних (буллинг, зависимости, вовлечение в экстремистские группы и сообщества, «группы смерти»)
- Возможности и ограничения образовательных организаций и системы профилактики(межведомственное взаимодействие)

Широкий круг условий и факторов возникновения:

- Социально-средовые факторы риска (внешние факторы)
- Индивидуально-психологические особенности(внутренние факторы)

Основные факторы риска формирования и закрепления девиантного поведения

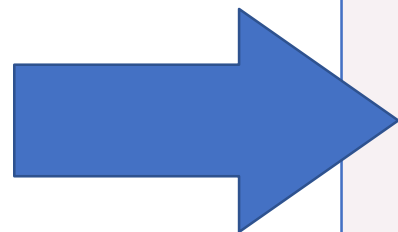
Основные факторы, оказывающие влияние на проблемное и противоправное поведение несовершеннолетних:

Психобиологические

Клинические

Микро/макросоциальные

Психологические



Примеры факторов риска (феномены, повышающие уязвимость к возникновению девиаций):

- гендер (семейный стресс негативно влияет и на мальчиков, и на девочек, но у мальчиков поведенческие проблемы возникают чаще, чем у девочек)
- темперамент (дети, которых трудно воспитывать, чаще становятся объектом родительского раздражения, критики и враждебности, чем легко управляемые дети, а это, в свою очередь, повышает риск последующего нарушения)
- отсутствие хороших отношений с родителями
- слабая способность планирования
- отсутствие позитивного школьного опыта
- недостаток нежной заботы
- плохие социальные навыки
- некоторые личностные характеристики, не соответствующие ожиданиям общества (застенчивый ребенок в культуре, которая ценит смелость, может быть более уязвим перед риском)

Трансформация девиантного поведения в возрастной периодизации



Характерные проявления и формы девиантного поведения

Девиантное и делинквентное поведение характеризуется невысоким уровнем качества жизни, снижением критичности к своему поведению, когнитивными искажениями (восприятия и понимания происходящего), снижением самооценки и эмоциональными нарушениями.

Возрастные аспекты отклоняющегося поведения

- Термин «девиантное поведение» может применяться к детям **после 5 лет, в строгом смысле не раньше 9 лет.**
- В отношении ребенка, **не достигшего 7 лет**, предпочтительнее использовать термин «ранее проблемное поведение»

СОЦИАЛЬНЫЙ И ПРАВОВОЙ КРИТЕРИИ ДЕВИАНТНОГО ПОВЕДЕНИЯ

Легкие поведенческие нарушения

- Девиантное поведение – нарушение общепринятых социальных норм (включая нормы административного права)



Общеобразовательные учреждения,
специальные учебно-воспитательные
учреждения открытого типа

Тяжелые поведенческие нарушения

- Делинквентное поведение – нарушение норм уголовного права



Специальные учебно-воспитательные
учреждения закрытого типа

Т.е. это поведение, причиняющее реальный ущерб обществу или самой личности,
а также сопровождающееся ее социальной дезадаптацией

Виды девиантного поведения детей

«Навигатор профилактики» МГППУ – разработка отечественных ученых

НАВИГАТОР ПРОФИЛАКТИКИ

ПАМЯТКА ДЛЯ ПЕДАГОГОВ

СОВРЕМЕННОЕ ДЕТСТВО:



→ новая социальная ситуация развития детей и подростков

→ возможности развития и социальные риски

СОЦИАЛЬНЫЕ РИСКИ МОГУТ ПРИВОДИТЬ К ПСИХОЛОГИЧЕСКИМ И ИНЫМ ПРОБЛЕМАМ, В ТОМ ЧИСЛЕ ПРЯВЛЯЮЩИМСЯ В:

- социально-психологической дезадаптации
- разных видах отклоняющегося поведения

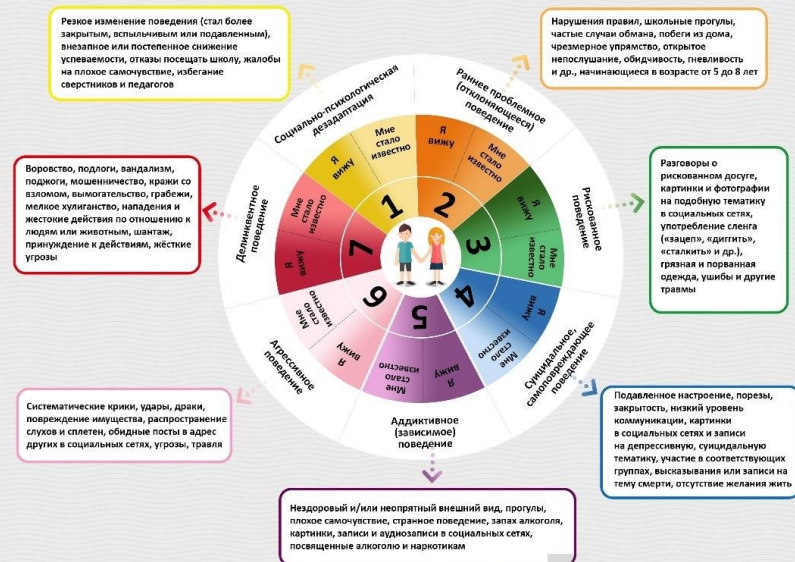
Социально-психологическая дезадаптация – это состояние, осложняющее приспособление к социальной среде. Может предшествовать проявлениям отклоняющегося поведения или быть его следствием.

Отклоняющееся (девиантное) поведение – это постоянно, стойко повторяющееся поведение, не соответствующее общепринятым социальным нормам и наносящее ущерб самому человеку, окружающим людям и имуществу.

ВИДЫ ДЕВИАНТНОГО ПОВЕДЕНИЯ:

- рискованное поведение
- суицидальное (в том числе самоповреждающее) поведение
- агрессивное поведение
- аддитивное (зависимое) поведение
- делинквентное поведение

ЦВЕТОВАЯ ИНДИКАЦИЯ ПРИЗНАКОВ РИСКОВ



НАВИГАТОР ПРОФИЛАКТИКИ

ПАМЯТКА ДЛЯ ПЕДАГОГОВ



КАК ПОЛЬЗОВАТЬСЯ ЦВЕТОВОЙ ИНДИКАЦИЕЙ?

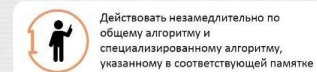
Различные виды отклоняющегося поведения обозначены определенным цветом и номером.



Пожалуйста, помните, что отклоняющееся поведение связано с комплексом сочетающихся признаков. Наличие одного или нескольких индикаторов еще не свидетельствует о поведенческих трудностях, а может быть проявлением возрастного кризиса, следствием кризисной стрессовой социальной ситуации в жизни ребенка или случайностью.

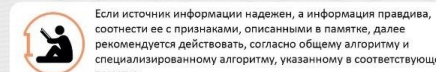
ОБЩИЙ АЛГОРИТМ ДЕЙСТВИЙ ДЛЯ ВСЕХ ВИДОВ ОТКЛОНЯЮЩЕГОСЯ ПОВЕДЕНИЯ

Поведение разворачивается непосредственно в Вашем присутствии



1 Действовать немедленно по общему алгоритму и специализированному алгоритму, указанному в соответствующей памятке

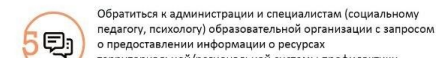
Поведение известно из других источников (со слов других детей, родителей, педагогов, из официальных документов, либо по косвенным признакам, вызывающим сомнения)



2 Если источник информации надежен, а информация правдива, соотнести ее с признаками, описанными в памятке, далее рекомендуется действовать, согласно общему алгоритму и специализированному алгоритму, указанному в соответствующей памятке



3 Поговорить с ребенком (не давая на него)



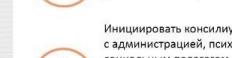
4 Обратиться к администрации и специалистам (социальному педагогу, психологу) образовательной организации с запросом о предоставлении информации о ресурсах территориальной/региональной системы профилактики и помощи



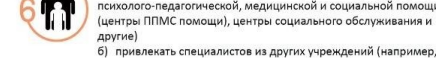
5 Поговорить с родителями или законными представителями (учитывая семейную ситуацию)



6 При необходимости на основании решения консилиума: а) рекомендовать родителям или законным представителям обратиться за помощью в специализированные центры (центры психолого-педагогической, медико-психологической и социальной помощи (центры ППМС помощи), центры социального обслуживания и другие) б) привлечь специалистов из других учреждений (например, инспектора ПДН, специалистов КДН и ЗП, центры ППМС помощи, ПМПК и других организаций) для работы с ребенком и семьей на базе образовательной организации



7 Инициировать консилиум (совместно с администрацией, психологом, социальным педагогом, другими учителями и специалистами) с целью определения необходимых мер оказания комплексной помощи и необходимости постановки на профилактический учет



8 Провести мониторинг ситуации

Мы уверены, что в подобных ситуациях Вы грамотно поступаете, опираясь на собственный педагогический опыт, но предлагаем Вам при необходимости обращаться к этим памяткам в сложных ситуациях.



КУДА МОЖНО ОБРАТИТЬСЯ ЗА ПОМОЩЬЮ

Всероссийский Детский телефон доверия (бесплатно, круглосуточно)

8-800-2000-122

Психологическое консультирование, экстренная и кризисная психологическая помощь для детей в трудной жизненной ситуации, подростков и их родителей, педагогов и специалистов в организациях Вашего муниципалитета/региона

- ✓ В доступной форме в памятках для педагогов даны четкие определения по различным видам девиантного поведения;
- ✓ Отражены основные признаки нарушений поведения, формы, факторы риска;
- ✓ Введена удобная для специалистов цветровая индикация;
- ✓ Отражен общий алгоритм действий педагога для всех видов девиантного поведения обучающихся;
- ✓ Даны рекомендации по профилактической работе с детьми и родителями

Раннее проблемное поведение детей

«Навигатор профилактики» МГППУ – разработка отечественных ученых



РАННЕЕ ПРОБЛЕМНОЕ (ОТКЛОНЯЮЩЕЕСЯ) ПОВЕДЕНИЕ

ПАМЯТКА ДЛЯ ПЕДАГОГОВ В СООТВЕТСТВИИ С НАВИГАТОРОМ ПРОФИЛАКТИКИ

ОТКЛОНЯЮЩЕЕСЯ (ДЕВИАНТНОЕ) ПОВЕДЕНИЕ:



- постоянно, стойко повторяющееся поведение, не соответствующее общепринятым социальным нормам и наносящее ущерб самому человеку, окружающим людям и имуществу
- может предшествовать делинквентному или иным видам отклоняющегося поведения
- в подростковом возрасте опосредовано групповыми ценностями
- иногда в детском возрасте начинается с частых или регулярных проявлений ненадлежащего поведения

НЕНАДЛЕЖАЩЕЕ ПОВЕДЕНИЕ

НАРУШЕНИЯ СТАТУСА

- сквернословие
- нарушения правил
- школьные прогулы* или отказ от обучения, сочетающиеся с академической неуспеваемостью
- частые случаи обмана
- побег из дома
- отсутствие дома по ночам
- бродяжничество и/или попрошайничество
- употребление алкоголя или наркотиков

Раннее начало – около 8-9 лет

ОППОЗИЦИОННОСТЬ

- чрезмерное упрямство
- открытое непослушание и неповиновение
- вспыльчивость
- обидчивость
- склонность к частым спорам
- выражение гнева
- пренебрежение другими
- действия, досаждающие другим

Раннее начало – возраст около 5 лет

Нарушение статуса или оппозиционность в детском возрасте могут быть следствием социально-психологической дезадаптации ребенка

Проявление отклоняющегося поведения происходит на фоне сочетания различных признаков, поэтому важно избегать стигматизации ребенка в случае выявления одного или нескольких признаков

- в тетрадях могут встречаться рисунки и тексты, не относящиеся к учебному предмету, содержащие неформальные или настораживающие смыслы (например, символы криминальных субкультур, деструктивных сообществ)
- использование в речи специфического субкультурного сленга
- появление интереса к запрещенным предметам (оружию, взрывчатым предметам и другим), в том числе в социальных сетях
- поступки ребенка часто крайне негативно оцениваются со стороны взрослых и сверстников, при этом нормально ведущие себя сверстники выражают страх или неприятие личных признаков, поэтому важно избегать стигматизации ребенка в случае выявления одного или нескольких признаков

* прогулы следует отличать от отказа посещать школу, связанного с тревогой, со страхом расставания с близкими, домом или трудной адаптацией в классе, при этом успеваемость может быть достаточно высокой

Что важно иметь в виду в процессе работы с детьми и подростками?



Испытывая стресс или находясь в кризисной ситуации (которая иногда может быть скрытой), дети и подростки часто возвращаются к более ранним формам поведения или проявляют признаки проблемного поведения

- Это обязательно означает наличие серьезной проблемы, но указывает, что ребенку необходимо уделить дополнительное внимание
- Очень важно, чтобы взрослые помогли детям и подросткам осознать риски, с которыми может быть связано их поведение, и рассказали о способах решения возникающих трудностей
- Помощь ребенку не должна переходить в гиперопеку, навязчивость со стороны взрослого, стоит создавать условия, в которых ребенок сам будет приходить к идеям социально-одобряемого поведения (например, через аккуратное обсуждение проблемных ситуаций из жизни ребенка/культуры)
- Наказания ребенка могут привести к еще более протестному поведению, целесообразнее обсудить с ним проблемную ситуацию, поискать пути ее разрешения, предложить помощь



РАННЕЕ ПРОБЛЕМНОЕ (ОТКЛОНЯЮЩЕЕСЯ) ПОВЕДЕНИЕ

ПАМЯТКА ДЛЯ ПЕДАГОГОВ В СООТВЕТСТВИИ С НАВИГАТОРОМ ПРОФИЛАКТИКИ

ОТКЛОНЯЮЩЕЕСЯ (ДЕВИАНТНОЕ) ПОВЕДЕНИЕ:



- постоянно, стойко повторяющееся поведение, не соответствующее общепринятым социальным нормам и наносящее ущерб самому человеку, окружающим людям и имуществу
- может предшествовать делинквентному или иным видам отклоняющегося поведения
- в подростковом возрасте опосредовано групповыми ценностями
- иногда в детском возрасте начинается с частых или регулярных проявлений ненадлежащего поведения

НЕНАДЛЕЖАЩЕЕ ПОВЕДЕНИЕ

НАРУШЕНИЯ СТАТУСА

- сквернословие
- нарушения правил
- школьные прогулы* или отказ от обучения, сочетающиеся с академической неуспеваемостью
- частые случаи обмана
- побег из дома
- отсутствие дома по ночам
- бродяжничество и/или попрошайничество
- употребление алкоголя или наркотиков

Раннее начало – около 8-9 лет

ОППОЗИЦИОННОСТЬ

- чрезмерное упрямство
- открытое непослушание и неповиновение
- вспыльчивость
- обидчивость
- склонность к частым спорам
- выражение гнева
- пренебрежение другими
- действия, досаждающие другим

Раннее начало – возраст около 5 лет

Нарушение статуса или оппозиционность в детском возрасте могут быть следствием социально-психологической дезадаптации ребенка

Проявление отклоняющегося поведения происходит на фоне сочетания различных признаков, поэтому важно избегать стигматизации ребенка в случае выявления одного или нескольких признаков

- в тетрадях могут встречаться рисунки и тексты, не относящиеся к учебному предмету, содержащие неформальные или настораживающие смыслы (например, символы криминальных субкультур, деструктивных сообществ)
- использование в речи специфического субкультурного сленга
- появление интереса к запрещенным предметам (оружию, взрывчатым предметам и другим), в том числе в социальных сетях
- поступки ребенка часто крайне негативно оцениваются со стороны взрослых и сверстников, при этом нормально ведущие себя сверстники выражают страх или неприятие личных признаков, поэтому важно избегать стигматизации ребенка в случае выявления одного или нескольких признаков

* прогулы следует отличать от отказа посещать школу, связанного с тревогой, со страхом расставания с близкими, домом или трудной адаптацией в классе, при этом успеваемость может быть достаточно высокой

Что важно иметь в виду в процессе работы с детьми и подростками?



Испытывая стресс или находясь в кризисной ситуации (которая иногда может быть скрытой), дети и подростки часто возвращаются к более ранним формам поведения или проявляют признаки проблемного поведения

- Это обязательно означает наличие серьезной проблемы, но указывает, что ребенку необходимо уделить дополнительное внимание
- Очень важно, чтобы взрослые помогли детям и подросткам осознать риски, с которыми может быть связано их поведение, и рассказали о способах решения возникающих трудностей
- Помощь ребенку не должна переходить в гиперопеку, навязчивость со стороны взрослого, стоит создавать условия, в которых ребенок сам будет приходить к идеям социально-одобряемого поведения (например, через аккуратное обсуждение проблемных ситуаций из жизни ребенка/культуры)
- Наказания ребенка могут привести к еще более протестному поведению, целесообразнее обсудить с ним проблемную ситуацию, поискать пути ее разрешения, предложить помощь

- ✓ В доступной форме в памятках для педагогов даны четкие определения по различным видам девиантного поведения;
- ✓ Отражены основные признаки нарушений поведения, формы, факторы риска;
- ✓ Введена удобная для специалистов цветовая индикация;
- ✓ Отражен общий алгоритм действий педагога для всех видов девиантного поведения обучающихся;
- ✓ Даны рекомендации по профилактической работе с детьми и родителями

Нормативно- правовое регулирование

Нормативно- правовое регулирование

Федеральный закон от 29 декабря 2012 г. № 273-ФЗ

«Об образовании в Российской Федерации»

ПМПК входит в государственную систему профилактики безнадзорности и правонарушений среди несовершеннолетних, деятельность которой регламентируется Федеральным законом от 24.06.1999 N 120-ФЗ «Об основах системы профилактики безнадзорности и правонарушений несовершеннолетних»

Реализацию права каждого человека на образование

(статья 5)

Наделение органов государственной власти субъектов Российской Федерации полномочиями по предоставлению психолого-педагогической, медицинской и социальной помощи обучающимся, испытывающим трудности в освоении основных общеобразовательных программ, своем развитии и социальной адаптации

(статья 8)

Предоставление обучающимся условий для обучения с учетом особенностей их психофизического развития и состояния здоровья, в том числе получение социально-педагогической и психологической помощи, обеспечение бесплатной психолого-медико-педагогической коррекции

(статья 34)

Оказание психолого-педагогической, медицинской и социальной помощи детям, испытывающим трудности в освоении основных общеобразовательных программ, развитии и социальной адаптации, в том числе несовершеннолетним обучающимся, признанным в случаях и порядке, которые предусмотрены уголовно-процессуальным законодательством, подозреваемыми, обвиняемыми или подсудимыми по уголовному делу либо являющимся потерпевшими или свидетелями преступления

(статья 42)

Общая организация деятельности психолого-медико-педагогических комиссий различного уровня по обследованию несовершеннолетних с девиантным поведением

На обследование ПМПК могут быть направлены несовершеннолетние с отклоняющимся поведением:

- На **докриминогенном этапе** (несовершеннолетние с девиациями, не подлежащими уголовному наказанию: прогулы школы, злостное невыполнение требований социального окружения, самовольные уходы из дома, склонность к бродяжничеству, агрессию, употребление ПАВ)
- На **криминогенном этапе** (несовершеннолетние с делинквентным поведением, находящиеся в конфликте с законом: воровство, мошенничество, организованные нападения, поджоги, умышленная порча чужого имущества и т.д.)

Технология работы ПМПК с обучающимися с девиантным поведением: выявление, обследование, мониторинг

Преимственность ПМПК и психолого-педагогических консилиумов (ППК) образовательных организаций в раннем выявлении девиаций и сопровождении обучающихся

Диагностическое обследование на ПМПК детей и подростков с нарушениями поведения

Разработка рекомендаций ПМПК: образовательная программа, специальные условия для получения качественного образования, условия организации индивидуальной профилактической работы

Постоянный мониторинг учета рекомендаций ПМПК, информационно-методическое сопровождение реализации программ сопровождения обучающихся

Предоставление корректных сопроводительных документов от ОО при направлении на ПМПК обучающегося с нарушением поведения

Положение о ППк образовательной организации (IX/2019)

Приложение 4

Представление психолого-педагогического консилиума на обучающегося для предоставления на ПМПК (ФИО, дата рождения, группа/класс)

Общие сведения:

- дата поступления в образовательную организацию;
- программа обучения (полное наименование);
- форма организации образования:

1. в группе / классе

группа: комбинированной направленности, компенсирующей направленности, общеразвивающая, присмотра и ухода, кратковременного пребывания, Лекотека и др.);

класс: общеобразовательный, отдельный для обучающихся с ...;

2. на дому;
3. в форме семейного образования;
4. сетевая форма реализации образовательных программ;
5. с применением дистанционных технологий

- факты, способные повлиять на поведение и успеваемость ребенка (в образовательной организации): переход из одной образовательной организации в другую образовательную организацию (причины), перевод в состав другого класса, замена учителя начальных классов (однократная, повторная), межличностные конфликты в среде сверстников; конфликт семьи с образовательной организацией, обучение на основе индивидуального учебного плана, надомное обучение, повторное обучение, наличие частых, хронических заболеваний или пропусков учебных занятий и др.;

- состав семьи (перечислить, с кем проживает ребенок – родственные отношения и количество детей/взрослых);

- трудности, переживаемые в семье (материальные, хроническая психотравматизация, особо отмечается наличие жестокого отношения к ребенку, факт проживания совместно с ребенком родственников с асоциальным или антисоциальным поведением, психическими расстройствами – в том числе братья/сестры с нарушениями развития, а также переезд в другие социокультурные условия менее, чем 3 года назад, плохое владение русским языком одного или нескольких членов семьи, низкий уровень образования членов семьи, больше всего занимающихся ребенком).

Информация об условиях и результатах образования ребенка в образовательной организации:

1. Краткая характеристика познавательного, речевого, двигательного, коммуникативно-личностного развития ребенка на момент поступления в образовательную организацию: качественно в соотношении с возрастными нормами развития (значительно отставало, отставало, неравномерно отставало, частично опережало).

2. Краткая характеристика познавательного, речевого, двигательного,

12

коммуникативно-личностного развития ребенка на момент подготовки характеристики: качественно в соотношении с возрастными нормами развития (значительно отстает, отстает, неравномерно отстает, частично опережает).

3. Динамика (показатели) познавательного, речевого, двигательного, коммуникативно-личностного развития (по каждой из перечисленных линий): крайне незначительная, незначительная, неравномерная, достаточная.

4. Динамика (показатели) деятельности (практической, игровой, продуктивной) за период нахождения в образовательной организации³.

5. Динамика освоения программного материала:

- программа, по которой обучается ребенок (авторы или название ОП/АОП);
- соответствие объема знаний, умений и навыков требованиям программы или, для обучающегося по программе дошкольного образования: достижение целевых ориентиров (в соответствии с годом обучения) или, для обучающегося по программе основного, среднего, профессионального образования: достижение образовательных результатов в соответствии с годом обучения в отдельных образовательных областях: (фактически отсутствует, крайне незначительна, невысокая, неравномерная).

6. Особенности, влияющие на результативность обучения: *мотивация к обучению* (фактически не проявляется, недостаточная, нестабильная), *сензитивность в отношениях с педагогами* в учебной деятельности (на критику обижается, дает аффективную вспышку протеста, прекращает деятельность, фактически не реагирует, другое), качество деятельности при этом (ухудшается, остается без изменений, снижается), *эмоциональная напряженность* при необходимости публичного ответа, контрольной работы и пр. (высокая, неравномерная, нестабильная, не выявляется), *истощаемость* (высокая, с очевидным снижением качества деятельности и пр., умеренная, незначительная) и др.

7. Отношение семьи к трудностям ребенка (от игнорирования до готовности к сотрудничеству), наличие других родственников или близких людей, пытающихся оказать поддержку, факты дополнительных (оплачиваемых родителями) занятий с ребенком (занятия с логопедом, дефектологом, психологом, репетиторство).

8. Получаемая коррекционно-развивающая, психолого-педагогическая помощь (конкретизировать); (занятия с логопедом, дефектологом, психологом, учителем начальных классов – указать длительность, т.е. когда начались/закончились занятия), регулярность посещения этих занятий, выполнение домашних заданий этих специалистов.

9. Характеристики взросления⁴:

- хобби, увлечения, интересы (перечислить, отразить их значимость для обучающегося, ситуативность или постоянство пристрастий, возможно наличие травмирующих переживаний – например, запретили родители, исключили из секции, перестал заниматься из-за нехватки средств и т.п.);

- характер занятости во внеучебное время (имеет ли круг обязанностей, как

³ Для обучающихся с умственной отсталостью (интеллектуальными нарушениями)

⁴ Для подростков, а также обучающихся с девиантным (общественно-опасным) поведением

13

относится к их выполнению);

- отношение к учебе (наличие предпочитаемых предметов, любимых учителей);
- отношение к педагогическим воздействиям (описать воздействия и реакцию на них);

- характер общения со сверстниками, одноклассниками (отвергаемый или отнесенный, изолированный по собственному желанию, неформальный лидер);
- значимость общения со сверстниками в системе ценностей обучающегося (приоритетная, второстепенная);

- значимость виртуального общения в системе ценностей обучающегося (сколько времени по его собственному мнению проводит в социальных сетях);
- способность критически оценивать поступки свои и окружающих, в том числе антиобщественные проявления (не сформирована, сформирована недостаточно, сформирована «на словах»);

- самосознание (самооценка);
- принадлежность к молодежной субкультуре(ам);
- особенности психосексуального развития;
- религиозные убеждения (не актуализирует, навязывает другим);
- отношения с семьей (описание известных педагогам фактов: кого слушается, к кому привязан, либо эмоциональная связь с семьей ухудшена/утрачена);
- жизненные планы и профессиональные намерения.

Поведенческие девиации⁵:

- совершенные в прошлом или текущие правонарушения;
- наличие самовольных уходов из дома, бродяжничество;
- проявления агрессии (физической и/или вербальной) по отношению к другим (либо к животным), склонность к насилию;
- оппозиционные установки (спорит, отказывается) либо негативизм (делает наоборот);

- отношение к курению, алкоголю, наркотикам, другим психоактивным веществам (пробы, регулярное употребление, интерес, стремление, зависимость);
- сквернословие;

- проявления злости и/или ненависти к окружающим (конкретизировать);
- отношение к компьютерным играм (равнодушен, интерес, зависимость);
- повышенная внушаемость (влияние авторитетов, влияние дисфункциональных групп сверстников, подверженность влиянию моды, средств массовой информации и пр.);
- дезадаптивные черты личности (конкретизировать).

10. Информация о проведении индивидуальной профилактической работы (конкретизировать).

11. Общий вывод о необходимости уточнения, изменения, подтверждения образовательного маршрута, создания условий для коррекции нарушений развития и социальной адаптации и/или условий проведения индивидуальной профилактической работы.

⁵ Для подростков, а также обучающихся с девиантным (общественно-опасным) поведением

Организационная модель обследования на ПМПК несовершеннолетних с нарушениями поведения

I. Традиционное обследование ПМПК

Анализ документов, представленных ППк образовательной организации: подробная характеристика на обучающегося / воспитанника, документов КДНиЗП, социальных служб и др.

Комплексное обследование уровня интеллектуального развития, особенностей эмоционально-волевой и коммуникативной сферы несовершеннолетнего с целью определения потенциала овладения ООП/ АООП.

Диагностические критерии М.М. Семаго: раннее выявление признаков девиантного поведения, их фиксация в протоколе специалистов ПМПК



II. Углубленное психологическое обследование

Выявление факторов предрасположенности к девиантным формам поведения: личностных и характерологических особенностей, социальной ситуации, семейного анамнеза и их влияния на особенности развития и адаптации несовершеннолетнего (анализ данных методики «ОРВ»)

Использование психологом, социальным педагогом ПМПК перечня дополнительных психодиагностических и социально-педагогических методик, консультативная работа с семьей и специалистами сопровождения



III. Разработка расширенных рекомендаций + к заключению ПМПК

Рекомендации о специальных условиях получения образования (определение возможностей оптимизации обучения)

Рекомендации об условиях организации и направлениях психолого-педагогической коррекции и профилактической работы

Диагностические критерии М.М. Семаго (показатели актуального состояния по основным сферам развития)



При проведении оценки у детей и подростков с девиантным поведением на ПМПК учитываются следующие параметры:

неполноценность (несформированность или значительное снижение) уровня интеллектуального, когнитивного функционирования;

искажение правильного осмысления криминальной ситуации (ведомость, подчиняемость - в случае групповых деликтов);

ограничение (нарушение) саморефлексии;

уменьшение (либо выраженное нарушение) волевой регуляции поведения;

непоследовательность мотивации (нарушение поведенческого компонента);

облегченность (вплоть до импульсивности) в реализации поступков;

одолимость (неодолимость) влечений;

частичность критики и прогноза;

снижение адаптивных способностей (в семье, школе, референтной группе, социуме, в том числе криминальной субкультуре).

Для оценки социальной дезадаптации рассматриваются поведенческие особенности обучающегося с девиантным поведением:

поведение в школе

отношение к учебе

отношение к педагогическим воздействиям

общественная активность и ее направленность

образ жизни семьи

эмоциональные отношения в семье

характер общения со сверстниками

жизненные планы и профессиональные намерения подростка

способность критически оценивать поступки окружающих

характер (направленность) занятости в свободное время

отношение к окружающим

внешняя культура поведения

отношение к алкоголю и психоактивным веществам

отношение к курению

отношение к сквернословию

участие в деструктивных сообществах социальных сетей и его направленность

УГЛУБЛЕННАЯ ДИАГНОСТИКА

В процессе диагностического обследования несовершеннолетних с проблемным, девиантным и делинквентным поведением необходимо оценивать специфику:

- социальной ситуации развития
- ведущей деятельности
- соотносить когнитивные функции, особенности личностной и регуляторной сфер, поведения с психологическим возрастом

Важными диагностическими критериями являются:

- *критичность, адекватность и обучаемость*
- При этом также анализируются:
 - ⑩1. Качество и особенности выполнения соответствующих заданий
 - ⑩2. Стратегия выполнения заданий
 - ⑩3. Особенности поведения и аффективно-эмоционального реагирования в процессе обследования
 - ⑩3. Объем и характер необходимой помощи со стороны психолога для выполнения задания, в том числе, особенности взаимодействия с ребенком с психологом
- Анализ медицинской, социальной, правовой и психолого-педагогической и иной документации – также является важным источником информации, имеющей значение для диагностики

Если поведенческие проблемы проявляются на фоне тяжелых психических расстройств, то они не могут рассматриваться отдельно от клинической картины данных заболеваний и нуждаются в специализированной диагностике соответствующими специалистами

Заключение ПМПК о создании специальных условий для получения образования специального педагогического подхода к обучающемуся с девиантным поведением с ограниченными возможностями здоровья

Государственное автономное учреждение Иркутской области "Центр психолого-педагогической, медицинской и социальной помощи"
Центральная психолого-медико-педагогическая комиссия
664022, г. Иркутск, ул. Пискунова-42; телефон 70-00-37, E-mail: oblastnaya_pmpk@mail.ru

ЗАКЛЮЧЕНИЕ

07

о создании специальных условий для получения образования и организации специального педагогического подхода к обучающемуся с девиантным поведением с ограниченными возможностями здоровья, инвалидностью
№ 2500158 от 11.03.2025

Ф.И.О. ребенка:

Дата рождения: 25.01.2012

Предоставление специальных условий образования обучающемуся с ограниченными возможностями здоровья:

- **Образовательная программа:** Адаптированная основная образовательная программа для обучающихся с задержкой психического развития
- **Уровень образования:** основной общий
- **Вариант программы:**
- **Реализация образовательной программы с применением электронного обучения и дистанционных образовательных технологий:** при отсутствии медицинских противопоказаний
- **Специальные методы обучения:** в соответствии с программой
- **Специальные учебники:** в соответствии с программой
- **Специальные учебные пособия:** в соответствии с программой
- **Организация пространства:** в соответствии с ФГОС
- **Тьюторское сопровождение обучающихся:** осуществление общего тьюторского сопровождения реализации АООП

Направления коррекционной работы:

- **Педагог-психолог:** коррекция и развитие компетенций коммуникативной, эмоционально-волевой и личностной сферы, навыков социального поведения, развитие продуктивного взаимодействия, коррекция нежелательного поведения, профилактика социально нежелательного поведения, коррекция эмоционального состояния, профориентация
- **Учитель-логопед:** коррекция нарушений письменной речи
- **Учитель-дефектолог:** коррекция и развитие познавательной деятельности, мыслительных операций на основе изучаемого программного материала, восполнение пробелов предшествующего обучения, развитие продуктивной учебно-познавательной деятельности
- **Социальный педагог:** координация взаимодействия субъектов образовательного процесса

Рекомендации ПМПК по организации медицинского сопровождения: Наблюдение и лечение у психиатра

Срок проведения обследования с целью уточнения/изменения ранее данных комиссией рекомендаций: изменение программы при устойчивой неуспеваемости по нескольким предметам

Руководитель ПМПК	Мазурова Н. Н.	_____
Педагог-психолог	..	_____
Учитель-логопед	Мазурова Н. Н.	_____
Учитель-дефектолог	Нуреева О. В.	_____
Социальный педагог	Тютрина А. Е.	_____
Врач-психиатр	Мамай И. А.	_____

М.П.

Дата выдачи рекомендаций ПМПК: _____

С рекомендациями ознакомлен(а). Копия получена.

_____ (подпись) _____ (расшифровка)

Приложение к Заключению ПМПК №.....от

Рекомендации ПМПК об организации специального педагогического подхода к обучающемуся с ограниченными возможностями здоровья с девиантным поведением

Приложение к ЗАКЛЮЧЕНИЮ № 201 от 11.04.2024

РЕКОМЕНДАЦИИ ПМПК об организации специального педагогического подхода к обучающемуся с ограниченными возможностями здоровья с девиантным поведением

Ф.И.О. обучающегося: ██████████
Дата рождения: 08.10.2011 г. (12 лет 6 месяцев)

Индивидуальные особенности личности обучающегося (ведущие тенденции, риски и ресурсы):

- Нарушение эмоционально-волевой сферы. Низкий уровень сформированности функций программирования и контроля. Недостаточная произвольность познавательной деятельности и поведения. Признаки эмоциональной неустойчивости, импульсивности со снижением самоконтроля. Познавательное развитие неравномерно и отстает от возрастной нормы;
- Уровень социально-эмоциональной адаптированности снижен за счет недостаточной сформированности учебной мотивации, социально-педагогической запущенности, недостаточного развития навыков социального взаимодействия;
- Недостаточная эмоциональная компетентность, недостаток эмпатии (отсутствие сопереживания), акцентуированные черты личности (по неустойчивому типу);
- Трудности адаптации в условиях жесткого регламента и требований, склонность к оппозиционно-протестным и отказным реакциям;
- Повышенная импульсивность действий со снижением критичности к последствиям своих действий;
- Умеренно выраженная склонность к своевольным поступкам, нарушению норм и правил социального поведения на фоне неадекватно завышенной самооценки;
- Риски по закреплению делинквентного поведения, аддиктивного, агрессивного, социально обусловленного поведения (за счет трудностей произвольной регуляции поведения, деструктивных установок и паттернов девиантного поведения);
- Снижение операциональных характеристик учебно-познавательной деятельности (неустойчивая работоспособность) вследствие нестабильности психоэмоционального состояния обучающегося (обидчивость, аффективно-эмоциональная неустойчивость);
- Потребность в признании, принадлежности к группе сверстников, имеет лидерский потенциал (раскрывается в творчестве, индивидуальном общении с взрослым);
- Дисгармония в сфере детско-родительских отношений (недостаточность авторитета и руководящего контроля родителя);
- Ресурсы личности: сензитивность в межличностном общении, интерес к спортивной, творческой и конкурсной деятельности, интеллектуальный потенциал, высокий уровень социальной желательности, стремление к самореализации, одобрению, наличие мотивов получения профессии (профессиональные планы требуют актуализации, уточнения).

ВЫВОД: Обучающийся нуждается в организации системы профилактических мероприятий, в создании специальных условий воспитания, обучения и организации социально-педагогической коррекции личности для преодоления девиантного (противоправного) поведения.

Условия организации индивидуальной профилактической работы:		
1. Особенности организации образования:	2. Направления коррекционной и профилактической работы специалистов сопровождения:	
<i>Классный руководитель (куратор)</i>	<i>Педагог-психолог:</i>	<i>Социальный педагог:</i>

<ul style="list-style-type: none"> - Координация взаимодействия специалистов сопровождения при реализации программы индивидуальной профилактической работы; - Контроль социально-эмоционального благополучия обучающегося в условиях СУВУ, профилактика деструктивных проявлений; - Организующая помощь на уроках, помощь в формировании познавательных интересов, стойкой учебной мотивации; - Поддержка социально-приемлемого поведения посредством привлечения к участию в общественно полезной и творческой деятельности, альтернативной девиантному поведению (возможные формы: волонтерство, молодежный клуб, проектная деятельность, спорт, творческие мастерские); - Приоритет позитивно ориентированных мер педагогического воздействия над негативно-ориентированными санкциями; - Учет личностных особенностей и операциональных характеристик деятельности обучающегося при организации образовательного процесса; - Помощь в преодолении учебных дефицитов (пробелов в знаниях), своевременное предупреждение школьной неуспеваемости. 	<ul style="list-style-type: none"> - Коррекция ценностно-смысловой, личностной и мотивационной сферы; - Укрепление личностных ресурсов подростка, актуализация позитивных социальных ролей и выработка способов самореализации в нормативном поле; - Помощь в формировании альтернативного круга общения, в получении социальной и психологической поддержки; - Развитие произвольной регуляции и самоконтроля импульсов, помощь в формировании социально-коммуникативных норм и правил поведения, развитие асертивности (помощь в преодолении аддикции от ПАВ), обучение конструктивным способам стабилизации эмоционального состояния; - Проработка стратегий межличностного взаимодействия (коррекция деструктивных установок с учетом дисгармонии в сфере детско-родительских отношений, пробелов в воспитании); - Стимулирование познавательной активности, расширение сферы познавательных интересов, восстановление и укрепления учебной мотивации; - Развитие рефлексивной позиции при выборе эталонов и моделей поведения, примеров для подражания, авторитетов; - Коррекция деструктивных установок, принятие социальных норм и моделей поведения, проработка и коррекция негативных паттернов поведения, формирование адаптивных форм поведения, навыков продуктивного взаимодействия и сотрудничества. 	<ul style="list-style-type: none"> - Повышение эффективности ресоциализации обучающегося посредством привлечения к продуктивной деятельности (реализация социально-педагогических проектов, участие во внеурочных мероприятиях, организация активной деятельности, альтернативной девиантному поведению); - Коррекция непродуктивных стратегий совладания с трудностями, профилактика аддиктивного поведения, формирование системы здоровых жизненных ценностей; - Развитие социально-коммуникативных компетенций, формирование качеств социально активной личности (самостоятельности, ответственности, целеустремленности); - Выявление профессиональных интересов, проектирование позитивных планов на будущее; - Развитие правосознания, повышение уровня правовой грамотности обучающегося и его семьи. Содействие восстановлению детско-родительских отношений (укрепление родительского авторитета).
--	--	--

Руководитель ПМПК, педагог-психолог: _____
 Педагог-психолог: _____
 Социальный педагог: _____

М.П.

Дата выдачи рекомендаций ПМПК: 11.04.2024 г.

С рекомендациями ознакомлен(а), Оригинал получен, _____
 (_____)

(подпись родителя (законного представителя))

(расшифровка)

Заключение ПМПК о предоставлении психолого-педагогической, медицинской и социальной помощи и организации специального педагогического подхода к обучающемуся с девиантным поведением, испытывающим трудности в освоении основных общеобразовательных программ, развитии и социальной адаптации.

Государственное автономное учреждение Иркутской области "Центр психолого-педагогической, медицинской и социальной помощи"
Центральная психолого-медико-педагогическая комиссия
664022, г. Иркутск, ул. Пискунова-42; телефон 70-00-37, E-mail: oblastnaya_pmpk@mail.ru

ЗАКЛЮЧЕНИЕ

о предоставлении психолого-педагогической, медицинской и социальной помощи и организации специального педагогического подхода к обучающемуся с девиантным поведением, испытывающему трудности в освоении основных общеобразовательных программ, развитии и социальной адаптации
№ 2500524 от 06.06.2025

Ф.И.О. ребенка:

Дата рождения: 19.12.2013

- **Образовательная программа:** Основная образовательная программа
- **Уровень образования:** основной общий
- **Реализация образовательной программы с применением электронного обучения и дистанционных образовательных технологий:** при отсутствии медицинских противопоказаний

Направления коррекционной работы:

- **Педагог-психолог:** коррекция и развитие компетенций коммуникативной, эмоционально-волевой, личностной и мотивационной сферы, профориентация
- **Социальный педагог:** профилактика и коррекция асоциального (девиантного) поведения обучающегося, повышение уровня правовой грамотности обучающегося и его семьи

Руководитель ПМПК	Мазурова Н. Н.	_____
Педагог-психолог	..	_____
Учитель-логопед	Мазурова Н. Н.	_____
Социальный педагог	Ржечицкая Т. Н.	_____
Врач-психиатр	Мамай И. А.	_____

М.П.

Приложение к Заключению ПМПК №.....от

Рекомендации ПМПК об организации специального педагогического подхода к обучающемуся с девиантным поведением, испытывающему трудности в освоении основных общеобразовательных программ, развитии и социальной адаптации.

Приложение к ЗАКЛЮЧЕНИЮ № 177 от 01.04.2025 г.

РЕКОМЕНДАЦИИ ПМПК

об организации специального педагогического подхода к обучающемуся с девиантным поведением, испытывающему трудности в освоении основных общеобразовательных программ, развитии и социальной адаптации

Ф.И.О. обучающегося: _____

Дата рождения: 17.06.2010 г.р. (13 лет 9 мес.)

Индивидуальные особенности личности обучающегося (ведущие тенденции, риски и ресурсы):

- Демонстративность, стремление нравиться окружающим, зависимость от средовых воздействий, поиски признания и стремления к сопричастности в межличностном взаимодействии;
- Тенденция к избеганию ответственности, стремление придавать наибольшее значение тому, чтобы сам процесс деятельности принесл удовольствие, трудности адаптации в условиях жесткого регламента, склонность к оппозиционно-протестным реакциям;
- Потребность в обладании жизненными благами, потребность в самореализации, склонность к риску. Непоследовательность, своеволие, упрямство;
- Недостаточность функций произвольной регуляции, нарушение волевого контроля деятельности и поведения;
- Дефициты целеполагания (неумение ставить цели, планировать и реализовывать план деятельности);
- Повышенная импульсивность действий со снижением критичности к последствиям своих действий;
- Умеренно выраженная склонность к своевольным поступкам, нарушению норм и правил социально приемлемого поведения,
- Риски по формированию и закреплению делинквентного поведения, аддиктивного, социально обусловленного и рискованного поведения (за счет недостаточной осознанности последствий поведения, трудностей произвольной саморегуляции без четкой системы ограничений, руководящего контроля авторитетного взрослого);
- Снижение операциональных характеристик учебно-познавательной деятельности (неустойчивая работоспособность) вследствие нестабильности психоэмоционального состояния обучающегося, нарушения учебной мотивации;
- Потребность в признании, принятии, принадлежности к группе сверстников, при этом не всегда самостоятельно учитывает интересы и границы других.

ВЫВОД: По результатам проведенного дополнительного углубленного психолого-педагогического обследования обучающийся нуждается в организации образовательного и воспитательного процесса в соответствии с индивидуальными особенностями обучающегося с девиантным поведением. Нуждается в специальных условиях воспитания, обучения и требует специального педагогического подхода и организации социально-педагогической коррекции личности.

Условия организации индивидуальной профилактической работы:

1. Особенности организации образования:

- Закрепление за обучающимся куратора сопровождения (значимого авторитетного взрослого: педагога-психолога, социального педагога, классного руководителя) с целью социально-психологической адаптации обучающегося к условиям образовательной среды и формирования позитивной роли в классе (группе);

- Поддержка социально-приемлемого поведения через привлечение к участию в проектной и конкурсной деятельности, культурно-массовых и спортивных мероприятиях класса и школы;
- Приоритет позитивно ориентированных мер педагогического воздействия, использование понятной системы правил (последовательность, доступные требования и ограничения, система педагогически адекватных санкций и поощрений);
- Учет характерологических особенностей личности обучающегося при организации образовательного процесса (см. описание особенностей личности выше);
- Смена видов деятельности в ходе урока, предоставление возможности во время перемен делать «динамические перерывы» для снятия психоэмоционального напряжения через дозированную физическую активность;
- Индивидуальный подход педагогов к ребенку: посадить в «зоне видимости» (избегать высаживания на последние парты), давать поручения в классе для формирования позитивной роли помощника в классе, с целью переключения, снятия напряжения;
- Использование технологий создания «ситуаций успеха», ведение портфолио достижений обучающегося для повышения учебно-познавательной мотивации, стимулирования позитивной активности в учебной и проектной деятельности;
- Организация дополнительных занятий с учителями-предметниками с целью восполнения пробелов в знаниях по основным предметам, ликвидации учебных дефицитов, предупреждения неуспеваемости.

2. Направления коррекционной и индивидуальной профилактической работы:

Педагог-психолог:

- Формирование мотивации продуктивного взаимодействия и сотрудничества с педагогами и специалистами сопровождения;
- Стабилизация психоэмоционального состояния, проработка негативных эмоциональных состояний, развитие психологической устойчивости;
- Обучение способам конструктивного выражения сильных негативных эмоций (злости, гнева, обиды, раздражения), приемам бесконфликтного общения (без агрессии);
- Расширение кругозора, формирование равноправных представлений об окружающем мире;
- Коррекция асоциальных убеждений и установок, формирование качества социально активной личности;
- Формирование системы позитивных моральных и нравственных ценностей;
- Обучение целеполаганию, планированию своих действий по достижению целей, приемам самоуправления и самомотивации;
- Развитие произвольной регуляции и самоконтроля импульсов;
- Помощь в принятии социально-коммуникативных норм и правил в общении;
- Стимулирование познавательной активности, расширение сферы познавательных интересов в нормативном поле, формирование стойкой учебной/ учебно-профессиональной мотивации (формирование познавательных интересов, дальнейших профессиональных планов);
- Формирование и поддержка адекватной самооценки, позитивного самоотношения, самопринятия и самоодобрения;
- Развитие критичности к поведению на основе формирования навыка рефлексии;
- Коррекция непродуктивных стратегий совладания с трудностями, формирование системы здоровых жизненных ценностей;
- Актуализация позитивных социальных ролей в коллективе сверстников, помощь в формировании стабильного круга общения в нормативном поле.
- Развитие социально-коммуникативных компетенций, формирование качеств социально активной личности (самостоятельности, ответственности, целеустремленности);

- Обучение конструктивным способам разрешения конфликтов, развитие навыков продуктивного взаимодействия и сотрудничества;
- Совершенствование общих интеллектуальных умений и на их основе – повышение уровня критичности мышления, развитие рефлексивной позиции при выборе эталонов и моделей поведения, примеров для подражания, авторитетов.

Социальный педагог:

- Мониторинг социальной ситуации развития обучающейся, консультирование родителя (законного представителя) по вопросам подбора педагогических стратегий воспитания, обучения и развития ребенка;
- Воспитание ответственного и уважительного отношения к себе, окружающим людям и миру на основе адекватного оценивания и самооценивания;
- Повышение уровня правовой грамотности обучающегося и его семьи, развитие правосознания.

Руководитель

ТПМПК: _____

Педагог-психолог: _____

Педагог-психолог: _____

Социальный педагог: _____

М.П.

Дата выдачи рекомендаций ПМПК: 01.04.2025 г.

С рекомендациями ознакомлен(а). Оригинал получен.

(подпись родителя (законного представителя) (расшифровка)

Варианты специальных условий получения образования обучающимися с девиантным поведением

(рекомендации ПМПК)

Организуемая помощь на уроке, степень внешнего контроля зависит от выраженности дефицитов регуляции

Помощь в овладении программным материалом, своевременное восполнение пробелов в знаниях

Учет в образовательном процессе индивидуальных возможностей, особенностей психофизического развития, личностных и характерологических особенностей и специфики нарушений ребенка

Учет операциональных характеристик деятельности (темп, продуктивность, работоспособность, истощаемость) при выполнении письменных и проверочных работ

Контроль эмоционального благополучия

Многосторонняя поддержка социально приемлемого поведения и соответствующих изменений образа жизни

Организация деятельности, альтернативной девиантному поведению (общественно полезной, продуктивной, учебной, учебно-профессиональной, творческой и др.)

Занятия в системе дополнительного образования

Приоритет позитивно ориентированных воздействий над негативно-ориентированными санкциями

РЕСУРС РАННЕГО ВЫЯВЛЕНИЯ НАРУШЕНИЙ ПОВЕДЕНИЯ ДЕТЕЙ ПМПК и ППк образовательной организации

Выявление и описание проявлений проблемного поведения, трудностей темперамента ребенка, выраженных трудностей обучения и социальной адаптации в характеристиках профильных специалистов ППк, педагогов ОО

Комплексная оценка психического развития и потенциальных возможностей ребенка на ПМПК (произвольность, адекватность, эмоционально-личностная сфера, познавательная деятельность, потенциал овладения образовательной программой)

Отражение ресурсов и дефицитов (недостаточной сформированности компонентов психической деятельности) **в протоколе ПМПК, учет при подготовке заключения** => программы сопровождения / программы профилактики в ОО

Возможности специалистов ППк и ПМПК: психолого-педагогическое сопровождение, постоянный мониторинг эффективности коррекционных и профилактических мероприятий // при необходимости – диагностический период, повторное обследование, уточнение или изменение ранее данных ПМПК рекомендаций

**Многоаспектность
проблемы
обследования детей и
подростков с
девиантным
поведением**

**объединение усилий специалистов
ПМПК с педагогами и специалистами
образовательных организаций,
взаимодействие ПМПК с ППк
образовательной организации**

**формирование особых компетенций
специалистов ПМПК и ППк**

- понимание междисциплинарности,
- знание границ своей профессиональной компетенции,
- способность выстраивать междисциплинарное и межведомственное взаимодействие

Реализация программ индивидуальной профилактической работы как ресурс психолого-педагогической помощи обучающимся с девиантным поведением в образовательных организациях

Порядок комплексного сопровождения обучающихся с девиантным поведением в условиях образовательной организации

Цель ППк ОО в контексте работы с обучающимися с дезадаптивным или девиантным поведением

(в соответствии с рекомендациями ПМПК)

- **обеспечение диагностико-коррекционного психолого-педагогического сопровождения обучающихся указанной категории исходя из реальных возможностей организации и в соответствии со специальными образовательными потребностями, возрастными и индивидуальными особенностями, состоянием соматического и нервно-психического здоровья обучающихся**

Порядок комплексного сопровождения обучающихся с девиантным поведением в условиях образовательной организации

Задачи ППк по сопровождению обучающихся с девиантным поведением

Своевременное выявление и ранняя (с первых дней пребывания обучающегося в образовательной организации) диагностика отклонений в поведении и/или состояний декомпенсации

Профилактика физических, интеллектуальных и эмоционально-личностных перегрузок и срывов обучающегося

Выявление резервных возможностей развития обучающегося

Определение характера, продолжительности и эффективности индивидуальной профилактической работы в рамках имеющихся в организации возможностей и за ее пределами

Подготовка и ведение документации, отражающей динамику профилактики девиантного поведения, школьной и учебной дезадаптации

Перспективное планирование профилактической и коррекционно-развивающей работы, оценка ее эффективности



Наши контакты



**Государственное автономное учреждение Иркутской области
«Центр психолого-педагогической, медицинской и социальной помощи»
г. Иркутск, ул. Пискунова, 42, тел.: 8(3952)700-037;
e-mail:oblastnaya_rmpk@mail.ru**

**Сайт ГАУ ЦППМиСП
<http://cpmss-irk.ru/>**

